



令和6年度

学 校 要 覧



前沢中学校校歌

作詞 安部 壽三良
作曲 鷹 背 洋 一

一、東稲山の 朝ぼらけ

胆沢の平野 広ごりて

白亜の校舎 そびえたつ

ああ われらの 前沢中学校

若きらここに つどいきて

希望を胸に知を磨き

共に拓かん あすへの道を

二、北上川の 夕日かげ

流れも清く 雲はるか

白亜の校舎 美わしく

ああ われらの 前沢中学校

若きらここに むつみあい

新しき世の技を練り

共に築かん ゆたけき郷を

奥州市立 前 沢 中 学 校

〒029-4201 岩手県奥州市前沢字久田 31

電 話 (0197)56 - 3005 F A X (0197)56 - 3003

<https://maesawa-jhs-oshu.iwate.edumap.jp>

◆地域の概要

平成18年2月（水沢市、江刺市、胆沢町、前沢町、衣川村）が合併し奥州市となった。

その中で前沢地域は市の南部に位置し、南は平泉町に接する。東西約13.6km、南北は約8.9km、面積は72.74kmの地域である。

東は西行の歌に詠まれた東稲山、西は桜の名所お物見山公園、そして大河北上川の流れる自然に恵まれた豊かな環境に、旧城下町を中心にした街並が展開する。

駅東地区に大型店舗が進出し、商業地、宅地化が進むと共にスポーツ、医療、福祉施設等も整備され活気のある地域となっている。

◆学校の位置・面積

○東	経	141度8分2秒0
○北	緯	39度3分28秒2
○標	高	32m
○校	舎	6,188㎡
○部	室	265㎡
○屋内運動場		2,030㎡
○屋外運動場		約30,000㎡
○プ	ール	水張面積400㎡

◆校舎の概況

・普通教室	12	・特別支援教室	3
・特別教室			
理 科 室	2	学 習 支 援 室	1
音 楽 室	2	図 書 室	1
美 術 室	2	技 術 科 室	2
家 庭 科 室	2	カ ウ ン セ リ ン グ ル ー ム	2
視 聴 覚 室	1	少 人 数 教 室	3
・その他			
校 長 室	職 員 室	会 議 室	相 談 室
生 徒 会 室	放 送 室	多 目 的 ホ ー ル	
教 材 室	教 具 室	他	

◆沿革の概要

教職員数・学級数・生徒数及び施設等の沿革

() は特別支援学級

年 度	職 員 数	学 級 数	生 徒 数	主 な 沿 革
昭38	27	18	800	前沢校舎
	9	6	207	白山校舎
	11	7	305	古城校舎
	12	8	319	生母校舎
	59	39(1)	1,631	
40	24	17	652	前沢校舎
	10	6	189	白山校舎
	11	7	259	古城校舎
	14	9	319	生母校舎
	59	39(1)	1,419	
41	57	31(1)	1,317	・第二代校長 千葉哲郎校長着任 ・屋内体育館完成
42	60	31(2)	1,290	・給食施設工事完了 完全給食実施
44	62	28(2)	1,122	・第三代校長 鈴木武記校長着任 ・東稲分校設置 ・プール完成
46	61	26(2)	1,046	・開校10周年記念事業
47	58	25(2)	1,005	・第二屋内体育館完成
48	57	24(2)	925	・第四代校長 千田一彦校長着任 ・スポーツ少年団結団式
49	56	22(1)	852	・強制熱交換式温風暖房施設工事完了
50	52	20(1)	816	・北海道伊達中学校と交流会 ・体育館床面改修工事完了
51	51	19(1)	768	・テレビ放送施設工事施工
52	48	18(1)	741	・第五代校長 須藤潤校長着任
56	44	16(1)	666	・校庭整備工事完了
57	36	17(1)	768	・東稲分校廃止
58	36	17(1)	678	・創立20周年記念式典
59	35	16(1)	618	・第六代校長 遠藤悦男校長着任 ・校庭側溝全面改修
61	35	16	651	・教室内部改修工事
平成 1	39	18(2)	684	・第七代校長 八巻實校長着任
2	42	18(1)	676	・管理棟屋根改修工事 ・生徒昇降口・本館正面入口の改修

年 度	職員数	学級数	生徒数	主 な 沿 革
3	43	18(1)	677	・校長室、職員室改装工事
4	45	19(1)	675	・コンピュータ教室完成 ・創立30周年記念式典
5	42	19(1)	678	・第八代校長 阿部昭司校長着任 ・調理室に調理台設置並びに配管工事完了
7	41	18(1)	644	・第九代校長 佐藤由次校長着任 ・校舎北側通学路石垣改修工事 ・校舎南側ベランダ改修工事完了
8	42	18(1)	614	・中央廊下東側改修 ・体育館塗装
9	44	18(1)	619	・中学生海外派遣研修団（アメリカ、ローズビル）
10	42	16(1)	579	・第十代校長 千葉啓一校長着任 ・カウンセリングルーム新設
11	40	15(1)	562	・ブルジャン中学校との姉妹校締結
12	38	14(1)	519	・第十一代校長 鈴木秀悦校長着任 ・新校舎設立検討委員会結成
13	40	15(1)	526	・新校舎建築工事開始
14	41	14(1)	496	・新校舎完成（移転10/12～14、初登校10/15） ・新屋体完成、統合40周年記念式典（2/22） ・新校舎落成式（3/23）
15	42	14(1)	494	・第十二代校長 高橋清融校長着任 ・校庭完成（9/10） ・ふれあい学級開始
16	40	13(1)	493	・プール完成
17	42	14(2)	480	・第十三代校長 高橋伸校長着任
19	35	12(2)	427	・教育実践研究会「確かな学力の向上を図る指導方法のあり方」
20	34	11(2)	393	・ブルジャン中学校との姉妹交流終了 ・ふれあい学級終了
21	34	12(2)	370	・第十四代校長 阿部正孝校長着任
22	33	11(2)	332	・奥州市小中一貫教育推進校（岩手県教育委員会指定）
24	34	13(2)	350	・第十五代校長 伊東健校長着任 ・前沢区小中一貫教育授業公開（11/20）
25	34	14(2)	373	・統合50周年記念式典（11/9）
26	34	14(2)	367	・月曜日完全休養実施（部活動・スポ少活動）
27	33	14(2)	367	・第十六代校長 菊地卓哉校長着任
28	34	14(2)	357	・災害時誘導灯設置
29	37	14(2)	356	・命の大切さを考える講演会実施
30	37	15(3)	351	・奥州市教育委員会指定学校公開「確かな学力の向上を目指す指導の在り方～学習の見通し、対話的な活動、振り返りを取り入れた授業実践を通して～」
31 令和元	34	14(3)	338	・第十七代校長 関向正俊校長着任 ・PTAによる「前沢中学校体育・文化活動支援基金」取組実施
2	36	14(3)	334	・地区中体連事務局校（～令和3年度） ・コロナ禍における地区中総体代替“つなげる”大会主管 ・学習旅行を4月東京方面から9月県沿岸方面に変更して実施
3	33	13(2)	342	・地区中体連事務局校 ・全国中学校総合文化祭岩手大会出場（前中太鼓「喝采」等披露） ・岩手県学校図書館研究大会胆江大会 本校会場
4	34	15(2)	354	・第十八代校長 千葉賢一校長着任 ・統合60周年記念式典（11/5） ・文部科学大臣賞
5	37	15(3)	359	・第3学年学習旅行（東京方面 4年ぶりに実施） ・命の大切さを考える講演会実施（9月） ・キャリア教育講演会 読売巨人軍スコアラー 志田宗大氏（12月）

◆教 職 員

	校 長	副 校 長	主 幹 教 諭	教 諭	養 護 教 諭	栄 養 教 諭	講 師	事 務 長	用 務 員	学 校 書 司	児童生徒支援相談員	特別支援教育支援員	スクールカウンセラー	英語指導助手	計
男	1	1	1	9			1	1	2					1	17
女				10	1	1	2			1	2	1	1		19
計	1	1	1	19	1	1	3	1	2	1	2	1	1	1	36

◆学級・生徒数

学年	学級数	男 子	女 子	計
1	3	49	40	89
2	4	55	19	114
3	4	62	53	115
フロンティア学級	3	11	3	14
計	14	177	155	332

◆主たる出場と表彰(県・東北・全国規模)

◎体育部門

令和2年6月～8月 胆江地区中学校“つなげる”体育大会 ※地区中総体代替大会 (コロナ禍のため、県大会以上中止)

- <団体の部>
 - ◇ソフトボール 1位
 - ◇ソフトテニス男子 1位
 - ◇バスケットボール男子 2位
 - ◇バドミントン男子 2位
 - ◇剣道女子 2位
 - ◇野球 3位
 - ◇ソフトテニス女子 3位
 - ◇剣道男子 3位
 - ◇柔道 3位
- <個人の部>
 - ◇柔道男子個人66kg級 及川彬仁 2位
- 令和2年8月 全日本中学生通信陸上競技大会岩手県大会
 - 3年男子100m 小原駿 4位
 - 共通男子200m 小原駿 5位
- 令和2年10月 岩手県中学校新人大会
 - <団体の部>
 - ◇ソフトボール 1位
- 令和2年11月 岩手県中学校新人大会
 - <団体の部>
 - ◇バドミントン男子 2位
 - <個人の部>
 - ◇バドミントン男子シングルス 白田悠成 1位
 - ◇柔道男子個人90kg級 石川亮 1位
- 令和3年6月 全日本中学校通信陸上競技大会岩手県大会
 - 共通男子走高跳 伊藤稜峨 2位
- 令和3年7月 岩手県中学校総合体育大会
 - <団体の部>
 - ◇バドミントン男子 1位
 - <個人の部>
 - ◇柔道男子個人90kg級 石川亮 2位
 - ◇バドミントン男子ダブルス 山崎 遼・千田陽和太 3位
- 令和3年10月 岩手県中学校新人大会
 - <団体の部>
 - ◇ソフトボール 3位
- 令和3年11月 岩手県中学校新人大会
 - <団体の部>
 - ◇バドミントン男子 1位
 - <個人の部>
 - ◇バドミントン男子シングルス 岩淵 蒼空 2位
- 令和4年7月 第69回岩手県中学校総合体育大会
 - ◇軟式野球 第1位
 - ◇ソフトボール 第3位
 - ◇ソフトテニス男子個人 菅原大和・山室晴廉 第5位
 - ◇バドミントン男子団体 第3位
 - ◇バドミントン男子ダブルス 千葉海杜・千田陽和太 第1位
 - ◇バドミントン男子シングルス 岩淵蒼空 第2位
 - ◇柔道男子個人90kg級 阿部隼清 第3位
- 令和4年10月 令和4年度岩手県中学校新人大会
 - ◇ソフトテニス女子個人 柴田夏帆・鈴木りお 第5位
- 令和4年11月 令和4年度岩手県中学校新人大会
 - ◇柔道男子個人66kg級 及川進仁 第3位
 - ◇柔道男子個人73kg級 千葉龍空 第2位
- 令和5年7月 第36回岩手県中学校インドアソフトテニス大会 男子の部
 - 佐藤駿・青沼慶也 第3位
- 令和5年7月 岩手県中学校総合体育大会
 - ◇バスケットボール男子 (東北大会進出) 第2位
 - ◇バスケットボール女子 第3位
 - ◇軟式野球 (東北大会進出) 第1位
 - ◇ソフトテニス 男子団体 第3位

- ◇バドミントン 男子シングルス 菊地太心 第3位 (東北大会進出)
- ◇バドミントン 女子シングルス 千葉寧音 第3位
- ◇柔道 男子73kg級 千葉龍空 第3位 (東北大会進出)
- 令和5年8月 東北中学校体育大会 第52回若鷲旗争奪東北中学校野球大会
 - ◇軟式野球 第1位 (全国大会進出…初出場)
- 令和5年10月 岩手県中学校新人大会 (前期)
 - ◇軟式野球 第1位
 - ◇ソフトテニス 男子団体 第3位
- 令和5年11月 岩手県中学校新人大会 (後期)
 - ◇バドミントン男子団体 第1位
 - ◇バドミントン男子ダブルス 大石康陽・野田久侑杜 第2位
 - 菊池詩季・千田楓太 第3位
 - ◇バドミントン男子シングルス 菊地太心 第3位
 - ◇バドミントン女子団体 第3位
 - ◇柔道 女子63kg級 千葉友梨空 第2位
- 令和6年1月 岩手県中学校バドミントンダブルス大会 菊地太心・大石康陽 第2位

◎文化部門

- 令和2年7月 岩手県中学生水の作文コンクール 優秀賞 千田杏南
- 令和3年1月 アンサンブルコンテスト岩手県大会 銀賞 木管四重奏
- 令和3年3月 ホームソーイング小中高校生作品コンクール 中学生の部 リメイク・デコ作品部門 努力賞 千田 華蓮
- 令和3年8月 第21回全国総合文化祭岩手大会 前中太鼓披露 ～時を刻む前中太鼓 平成から令和へ～
- 令和3年12月 “社会を明るくする運動” 岩手県作文コンテスト 岩手県更生保護女性連盟会長賞 2年 佐藤 暖花さん
- 令和4年1月 アンサンブルコンテスト岩手県大会 サクソフォーン五重奏 銀賞
- クラリネット四重奏 銅賞
- 令和4年8月 第60回岩手県吹奏楽コンクール 中学校の部 銀賞
- 令和4年12月 第66回JA共済児童生徒作品コンクール 交通安全ポスターの部 特選 鈴木瑠月
- 岩手県警察本部長賞 鈴木瑠月
- 第3回岩手県年金ポスターコンクール 厚生労働省 東北厚生局長賞 鈴木瑠月
- 令和4年度奥州市長交通安全ポスターコンクール 最優秀賞 佐々木栞
- 令和5年1月 第43回岩手県アンサンブルコンテスト 中学校の部 サクソフォーン三重奏 銀賞
- クラリネット四重奏 銅賞
- 令和5年8月 第61回岩手県吹奏楽コンクール 吹奏楽部 銀賞
- 令和5年6月 全国地域安全運動ポスターの部 最優秀賞 鈴木綾月
- 令和5年10月 第17回JA岩手ふるさと「ごはん・お米とわたし」図画コンクール ふるさと賞 小野寺純
- 岩手県食育推進図画・ポスターコンクール 最優秀賞 鈴木綾月
- 令和5年12月 全国中学生人権作文コンテスト岩手県大会 奨励賞 菊地礼奈
- 第4回岩手県年金ポスターコンクール 厚生労働省東北厚生局長賞 佐藤遥菜
- 第67回JA共済児童生徒作品コンクール 交通安全ポスターの部 金賞 鈴木綾月
- 令和6年2月 第52回岩手県書写書道作品コンクール 毛筆の部 特選 佐藤恵玲奈・柴田夏帆・佐藤愛徠
- 準特選 長谷川友里愛・千田瑚夏・千葉広夢
- 国土交通省土砂災害防止に関する絵画の部 特別賞 小野寺来実
- 第52回JA共済全国小・中学校交通安全ポスターコンクール 佳作 鈴木綾月

学 校 経 営 の 概 要

1 学校教育目標（校訓）

自主 独立 誠実 友情 健康 活力

2 目指す生徒（人間）像

（学校教育目標を具現化した生徒の具体的姿）

<自主・独立> 自ら学び、正しく判断する生徒
（自主独立の精神に満ちた人間）

- 1, 自分の良さを自覚し、他人に迷惑をかけず、責任をとれる生徒
- 2, 合意形成を図り、強い意志で実行できる生徒
- 3, 進取の気質と向上心を持ち、夢に向かい根気強く努力できる生徒

<誠実・友情> 思いやりがあり、互いに助け合う生徒
（誠実で友情の厚い人間）

- 4, 規律を重んじ、約束を守る生徒
- 5, 仲間と力を合わせ、学習や行事に取り組む生徒
- 6, 礼節を大切に、他人に対し思いやりのある言動ができる生徒

<健康・活力> 心身共に健康で、逞しく生きる生徒
（健康で活力ある人間）

- 7, 自分で自分の健康と安全を守る生徒
- 8, 規則正しい生活と体力づくりができる生徒
- 9, 笑顔で楽しく、学習や部活動に意欲を持って取り組む生徒

3 目指す学校像

（目指す生徒像を支える教育環境としての学校像）

通いたい学校 通わせたい学校 勤めたい学校

- ・生徒が安心して良い習慣を身に付け、楽しく学び、自分の成長を感じ、通いたいと思える学校
- ・地域の小学生が中学生の活き活きとした姿に憧れ、自分も通いたいと思える学校
- ・保護者、家族が安心して預けられ、子どもの進路実現を託せ、通わせたいと思える学校
- ・地域の小学生を持つ保護者が子どもを、地域の高齢者が孫を、通わせたいと思える学校
- ・本校に勤める職員が、同僚と共に楽しくやりがいを感じ、勤めたいと思える学校
- ・近隣の学校教職員や地域住民が職員として勤めてみたいと思える学校

4 あるべき教師像

（目指す生徒像具現化のため、備えるべき教師としての資質・能力・心構え・態様）

- <修養> 分かりやすい授業をめざし、研究と修養に励み、臨機応変に対応できる教師
- <愛情> 同じ目線で寄り添い、向き合い、変化を感じ取り、生徒からも学べる教師
- <理想> 豊かな人間性と共に、高い理想と使命感をもち、生徒を導く教師
- <共同> 地域を理解し、チームで生徒、保護者の願いを形にできる教職員集団

5 学校経営の基本方針

本校の教育は日本国憲法、教育基本法等の精神を踏まえ、「生きる力」を育むために、国、県や市の教育方針に従い、地域の実情、生徒の実態及び発達段階や特性を十分に踏まえながら、学校の教育目標具現化を図りながら、心身共に「自立」した生徒の育成を目指す。

6 経営方針

生徒・保護者・教職員の相互理解に努め、地域からも信頼される学校経営

2024キーワード 自己認識からの自己選択

「人生は選択の連続である」（シェークスピア）

- ※ 自分自身を客観的に捉える『自己認識（メタ認知）』を大切に『自己選択』を促し、生徒自ら実行する仕組みを整えることにより、学びが深まり、「自己肯定」とともに生き生きと主体的に活動する。

7 本年度の重点取組

- (1) カリキュラム・マネジメントの視点
 - ① 安心して生活できる集団育成と生徒自治活動の充実（学級・学年づくり、生徒会による全校活動）
 - ② 主体性を育む見通しと振り返りの習慣づくり（フォーサイト、生徒用連絡ボード、タブレットの活用）
 - ③ タブレット端末を活用した学習・諸活動の充実（学習記録の蓄積、AIドリルの活用、オンライン授業等）
 - ④ 学習意欲を高める本物、実物、具体物等を大切にしながらカリキュラム（「材料七分に腕三分」、タブレットの活用）
 - ⑤ 公共心、実践力を育む清掃と奉仕活動の推進
 - ⑥ 地域の素材を活かす活動、学校の伝統を活かす活動の推進（郷土愛、地域貢献活動）
 - ⑦ 読解力、読解力、表現力等の向上取組（図書館、新聞、ICT等の活用、発表・発信の取組）
 - ⑧ キャリア教育、復興（防災）教育等、地域から学ぶ学習の充実
- (2) 組織マネジメントの視点
 - ⑨ 学年会、分掌部会、校内研究会等の校内組織の充実（情報共有、共同実践）
 - ⑩ 効果と効率性のある教育環境、労働環境の整備（データ共有、ペーパーレス化、デジタル化）
 - ⑪ コミュニティ・スクールと部活動の地域移行を想定した地域連携（地域とともにある学校）
- (3) リスクマネジメントの視点
 - ⑫ 保護者、地域との信頼を深める広報とホームページ、マチコミの充実
 - ⑬ 北上川氾濫等、災害時を想定した防災学習と地域理解
 - ⑭ 正しい情報端末の使用と家庭における役割分担（手伝い）の明確化
 - ⑮ 学校事故等の予防徹底と緊急時における迅速な対応

8 学校運営の基本

- (1) 「ソウ・レン・ホウ」の徹底
- (2) 目的を常に意識し、ビジョンを共有
- (3) 情報の共有化
- (4) 相手の立場で
- (5) プロの意識で

9 本年度の「学校経営計画の全体」と「グラウンドデザイン」及び「まなびフェスト」【別紙参照】

10 チーム前中の共通認識

- (1) 共通目標
「明るく、楽しく、風通しのよい職場環境づくり」への積極的な参画。そのためには、しなやかで、たくましい教職員であることを心がける。
しなやかさとは……『さまざまな状況に臨機応変に対応する柔軟性と、相手に寄り添う共感性』
たくましさとは……『錯綜する情報を整理し意思決定する判断力と、事において迅速に動く行動力』
- (2) 仕事の原則 ～「人は立場で仕事をする」～
 - ・シンプル、スピード、センス、コミュニケーションを生かす
 - ・1人で悩まず、抱え込まず、組織を生かす
 - ・仕事は「ゆとり」をもって進める「ゆとりとは見通しがあること」
- (3) その他
 - ・コンプライアンス =基本姿勢は教育公務員としての使命感と責任感
 - ・信頼関係 =教職員・生徒・保護者・地域との相互理解
 - ・学校全員で取り組む=健康管理・情報管理・金銭管理・時間管理・文書管理

前沢中学校 令和6年度 学校経営計画の全体



『まなびフェスト』は重点項目に即した達成目標について、生徒の参加や家庭の協力・連携を図りながら達成を目指すものです！

奥州市立 前沢中学校 まなびフェスト 2024

通いたい学校 通わせたい学校 勤めたい学校

まなびフェスト項目 その1

誇り

地域の素材・学校の伝統を活かす活動の推進

地域・学校の歴史を知り、伝統を活かした地域貢献活動を充実させ、自己有用感の向上を図る

生徒アンケート

70%

50%



- ① 「日々の地域貢献活動として、挨拶で地域の人へ元気を届けることができたか」
⇒ 生徒アンケート項目で積極肯定 70%以上 ※R5 (65%)
- ② 「地域と関わる取組や、ボランティア活動に参加することができたか」
⇒ 生徒アンケート項目で積極肯定 50%以上 ※R5 (44%)

まなびフェスト項目 その2

主体性

主体性を育む見通しと振り返りの習慣

「フォーサイト手帳」の活用など、日々の生活に見通しをもち、振り返りを大切にしながら、目標にむかう習慣を身につける

生徒アンケート

45%

保護者アンケート

30%



- ① 「自分で1週間の予定を立てて、生活や勉強をすることができたか」
⇒ 生徒アンケート項目で積極肯定 45%以上 ※R5 (43%)
- ② 「毎日、同じ時刻に、自分の力で起きているか」(概ね7時前)
⇒ 生徒アンケート項目で積極肯定 50%以上 ※R5 (参考値なし)

まなびフェスト項目 その3

意欲

学習意欲を高めるカリキュラム(本物等)

本物・実物等に触れる授業を通して、学習意欲を喚起し、将来の夢につなげる (ICTの活用も含む)

生徒アンケート

45%

50%



- ① 「毎日の学校生活で、授業が分かると感じているか」
⇒ 生徒アンケート項目で積極肯定 45%以上 ※R5 (参考値なし)
- ② 「先生は自分の良いところを認めてくれていると感じているか」
⇒ 生徒アンケート項目で積極肯定 50%以上 ※R5 (参考値なし)

まなびフェスト項目 その4

絆づくり

安心して生活できる集団育成と生徒自治活動の充実

生徒一人一人に役割があり、活躍の場と認められる機会が保障して、学校生活の充実につなげる

生徒アンケート

65%

60%



- ① 「学校が楽しい」と感じる事ができているか。
⇒ 生徒アンケート項目で積極肯定 65%以上 ※R5 (59%)
- ② 「自分にはよいところがあると」と感じる事ができているか。
⇒ 生徒アンケート項目で積極肯定 60%以上 ※R5 (55%)

まなびフェスト項目 その5

護り育む

正しい情報端末の使用と家庭における役割分担

情報端末の正しい使用により、家庭生活の充実とトラブルを未然に防ぎ、生徒の可能性を広げる

保護者アンケート

35%

45%

40%



- ① 家庭における子どもの毎日の仕事を決めている。
⇒ 保護者アンケート項目で積極肯定 35%以上 ※R5 (29%)
- ② 情報端末には、フィルタリングをかけている。
⇒ 保護者アンケートで積極肯定 45%以上 ※R5 (41%)
- ③ 「子どもが情報端末を使う際のルールを決めている」
⇒ 保護者アンケートで積極肯定 40%以上 ※R5 (35%)

『まなびフェスト』は重点項目に即した達成目標について、生徒の参加や家庭の協力・連携を図りながら達成を目指すものです!

MAECHU 前沢中グランドデザイン2024

通いたい学校 通わせたい学校 勤めたい学校

【時代の要請】 よりよい学校教育を通じて、よりよい社会を創ること
【公立学校の役割】 よりよい習慣、生きる力を身につかせ、地域の活性化に寄与すること

【学校教育目標】 自主・独立 誠実・友情 健康・活力

- 【目指す生徒】
- 自ら学び、正しく判断する生徒
 - 思いやりがあり、互いに助け合う生徒
 - 心身共に健康で、逞しく生きる生徒

ウェルビーイング 将来の夢 進路実現

2024キーワード 自己認識 → 自己選択

「人生は選択の連続である」(シェークスピア)

今年度の学校経営の柱

<カリキュラムマネジメントの視点>

- 1 安心して生活できる集団育成と生徒自治活動の充実
- 2 主体性を育む見直しと振り返りの習慣づくり
- 3 タブレット端末を活用した学習・諸活動の充実
- 4 学習意欲を高めるカリキュラム(本物・実物・具体物)
- 5 公共心、実践力を育む清掃と奉仕活動の推進
- 6 地域の素材、学校の伝統を活かす活動の充実
- 7 読解力、読解力、表現力等の向上取組
- 8 キャリア教育、復興教育等、地域から学ぶ学習の充実

<組織マネジメントの視点>

- 9 学年会、分掌部会、校内研等の校内組織の充実
- 10 効果と効率性のある教育環境、労働環境の整備
- 11 コミュニティ・スクール、部活動をととした地域連携

<リスクマネジメントの視点>

- 12 保護者等との信頼を深める広報等の充実
- 13 北上川氾濫等、災害時を想定した防災学習と地域理解
- 14 正しい情報端末の使用と家庭での役割分担の明確化
- 15 学校事故等の予防徹底と緊急時の迅速な対応

※赤字はまなびフェスト項目

主体性

【良さと強み】
素直で明るい 笑顔と挨拶
楽しく生活、落ち着いた授業
地域とのつながり
地域貢献とボランティア
活発な部活動
丁寧な教育相談・支援体制



日々の生活に見直しをもち、振り返りを大切にしながら、目標に向かう習慣を身につける

入学

2024

【現状と課題】

受け身の姿勢 見通す習慣の不足
時間意識の不足 家庭学習時間の不足
二極化(学力、読解力、表情と表現力
コミュニケーション力)
ゲーム依存 情報機器の使用時間

- 中学生としての基本的な生活習慣を身につける
- 自主的・協力的に生活する態度を身につける
- 社会・職業生活との継続を踏まえた主体的学習態度

絆作り



4

学習旅行



6

地域貢献

3年生

- 自主独立の精神で、逞しく生きがいのある生活
- 民主社会の一員として自覚し、人類社会に貢献する心
- 主体的な進路の選択と将来設計

誇り



地域・学校の歴史を知り、伝統を活かした地域貢献活動を充実させ、自己有用感の向上を図る

生徒・保護者の願い
・一人一人の幸せ
・自己実現・夢の実現

地域の願い
・地域の活性化、地域貢献
・安心安全な地域づくり

意欲



本物等に触れる授業を通して、学習意欲の喚起、将来の夢につなげる(ICT活用含む)

12

Q-Uの活用

4

教育相談週間(良さを引き出す対話)



6

2年生

護り育む



今年度のまなびフェスト

【誇り】【主体性】【意欲】【絆づくり】【護り育む】
学校では、どの生徒にも、地域や学校に誇りを持てるよう主体性や意欲を育むとともに、生徒の自治活動をととして絆づくりを推進します。各家庭には正しい情報端末の使用等で、子どもを護り育むようお願いいたします。
※まなびフェスト2024参照

情報端末の正しい使用により、家庭生活の充実とトラブルを未然に防ぎ、生徒の可能性を広げる

家庭の協力の下に

~生徒の成長物語~



11 研究主題

「自ら表現し、学び合う生徒の育成」
 ～相手意識・目的意識を持ちアウトプットする活動を通して～

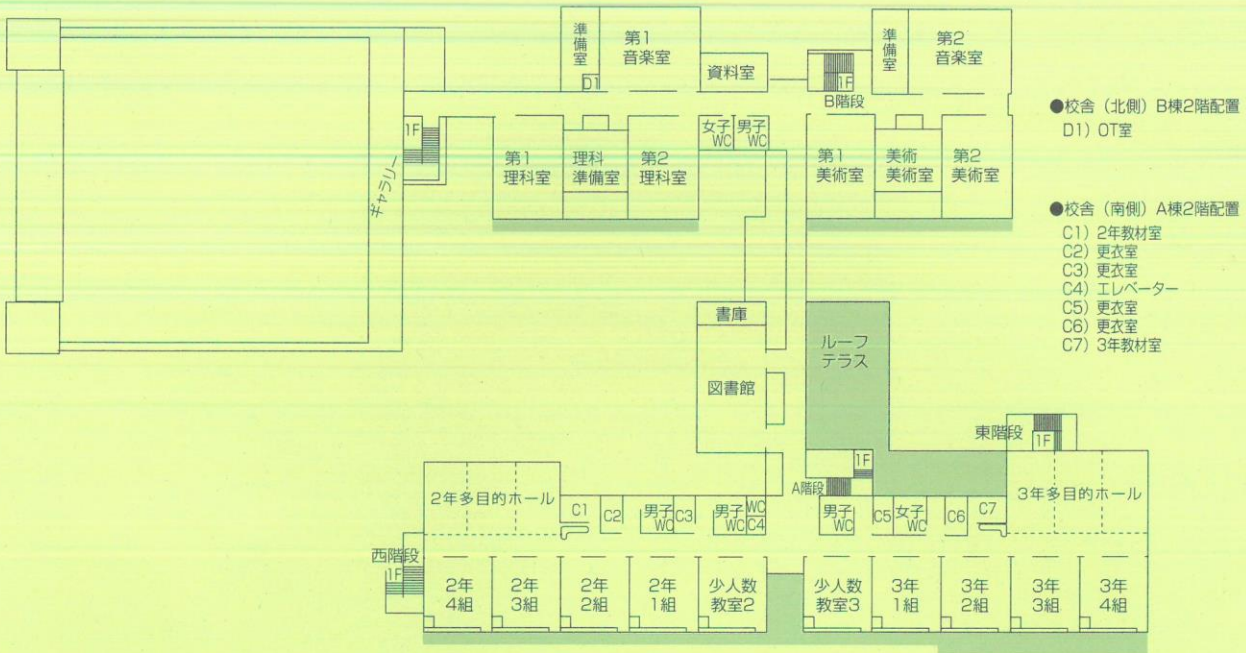
12 学校行事

学期	月	学校行事等
I	4	新任式・始業式・入学式・生徒会入会式・交通安全教室・全校自転車点検・学習旅行（3年） 部活動見学（1年）・応援練習・生徒総会・避難訓練・部集会・校外班集会
	5	体育祭・復興学習遠足（1，2年）
	6	地区中総体壮行式・地区中総体・吹奏楽地区コンクール
	7	県中総体壮行式・県中総体・終業式・3年高校体験入学
II	8	始業式・地区民運動会参加・芸術鑑賞教室・わたしの主張地区大会・地区継走大会
	9	地区新人大会壮行式・地区新人大会・資源回収・2年職場体験・1年職場見学
	10	前中祭・県駅伝競走大会・生徒会役員選挙・生徒会認証式
	11	生徒総会・地区中学校文化発表会
	12	終業式
III	1	始業式・校内リーダー研修会・私立高校入試
	2	花を贈る会
	3	公立高校入試・卒業式・修了式

13 日課表

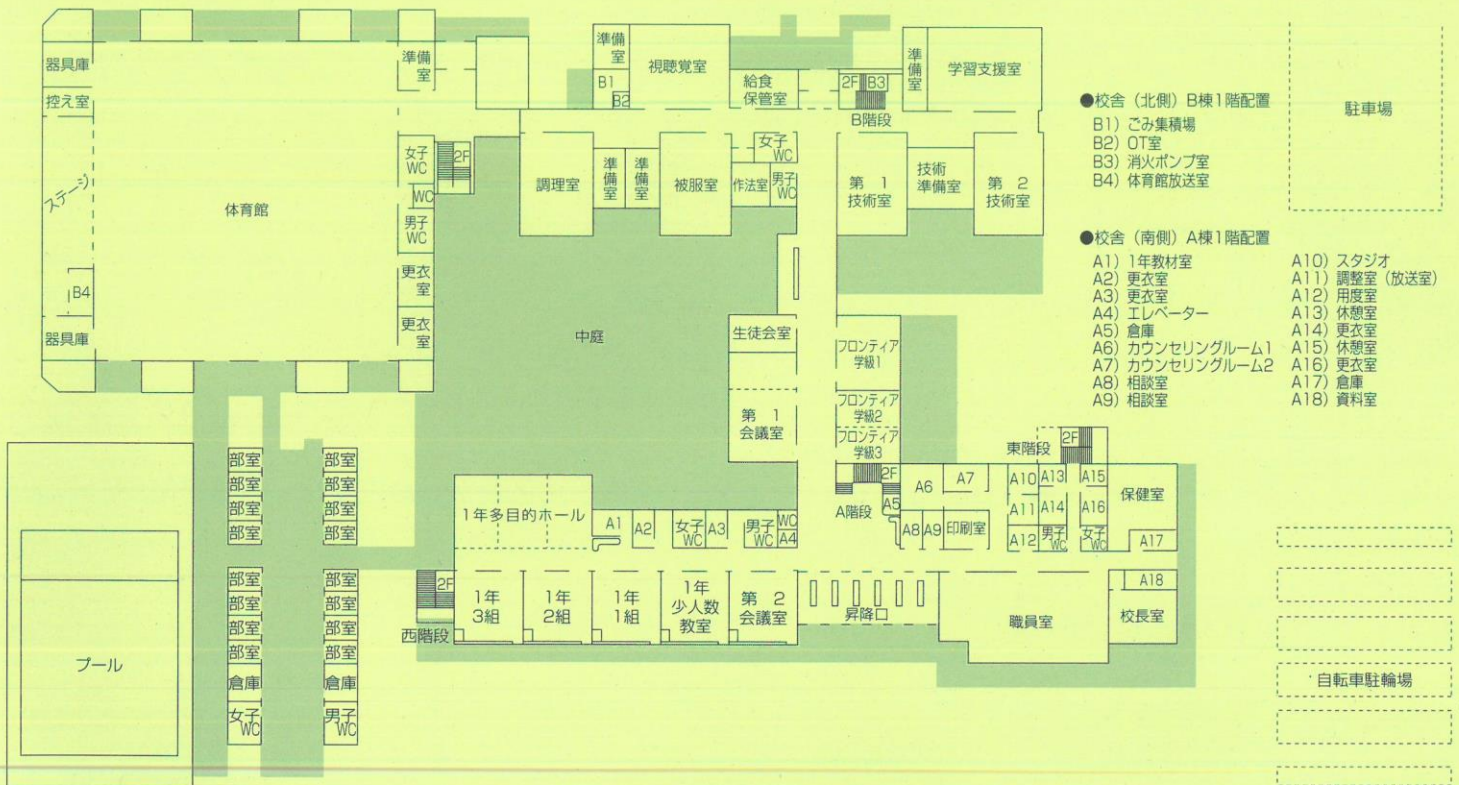
	月	火	水	木	金	短	縮
生徒登校	8:20					8:20	
朝読書	8:20～8:30					8:20～8:30	
朝の会	8:30～8:40					8:30～8:40	
1校時	8:50～9:40					8:50～9:35	
2校時	9:50～10:40					9:45～10:30	
3校時	10:50～11:40					10:40～11:25	
4校時	11:50～12:40					11:35～12:20	
給食	12:40～13:10					12:20～12:50	
昼休み	13:10～13:35					12:50～13:15	
5校時	13:40～14:30					13:20～14:05	
6校時	14:40～15:30				14:40～15:30		14:15～15:00
清掃	15:35～15:50			14:35～14:50	15:35～15:50	14:10～14:25	15:05～15:20
帰りの会	15:55～16:10			14:55～15:10	15:55～16:10	14:30～14:45	15:25～15:40
諸活動		学級優先	部活優先	生徒会優先	部活優先	左記に同じ	
部活動	完全休養日	16:15～16:40		15:15～16:40	16:15～16:40	14:50～16:40	15:45～16:40
生徒下校	～16:45					～16:45	
延長部活動	16:40～17:55					16:40～17:55	
延長時下校	18:00					18:00	

校舎配置図



- 校舎（北側）B棟2階配置
 - D1) OT室
- 校舎（南側）A棟2階配置
 - C1) 2年教材室
 - C2) 更衣室
 - C3) 更衣室
 - C4) エレベーター
 - C5) 更衣室
 - C6) 更衣室
 - C7) 3年教材室

2F



- 校舎（北側）B棟1階配置
 - B1) ごみ集積場
 - B2) OT室
 - B3) 消火ポンプ室
 - B4) 体育館放送室
- 校舎（南側）A棟1階配置
 - A1) 1年教材室
 - A2) 更衣室
 - A3) 更衣室
 - A4) エレベーター
 - A5) 倉庫
 - A6) カウンセリングルーム1
 - A7) カウンセリングルーム2
 - A8) 相談室
 - A9) 相談室
 - A10) スタジオ
 - A11) 調整室 (放送室)
 - A12) 用度室
 - A13) 休憩室
 - A14) 更衣室
 - A15) 休憩室
 - A16) 更衣室
 - A17) 倉庫
 - A18) 資料室

1F